





Inhoudstabel

DEEL 1 – Het EHTM-project	4
Voorwoord Jean de Bethune, gedeputeerde voor Economie Provincie West-Vlaanderen en voorzitter POM West-Vlaanderen	4
DEEL 2 – Realisaties uit het EHTM-project	5
Ondersteuning, overleg en ervaringsuitwisseling	5
Algemene BTM-activiteiten	6
Specifieke BTM-activiteiten	8
DEEL 3 – De West-Vlaamse bedrijventerreinverenigingen	10
Association Port of Zeebrugge Interests vzw	10
Bedrijvenpark Kortrijk-Noord vzw	10
Bedrijvenpark Waregem-Zuid vzw	11
Bedrijvig Brugge vzw	11
BLEie vzw	12
Ieperse Bedrijven Vereniging Iebeve vzw	12
Bedrijven Terreinen Management Roeselare vzw	13
Platform Grensland Menen-Wervik vzw	13
PopIn vzw	14
Veurne@Work vzw	14
Oostende Werkt	15
Harelbeke-Zuid	15
DEEL 4 – De bedrijventerreinverenigingen aan het woord	16
Knelpunten en noden voor de toekomst	16
Engagement vrijwillige bestuursleden en parkmanagement	16
Financiële middelen	16
Samenwerking met en steun vanuit de (lokale) overheid	16
Acties met betrekking tot duurzaamheid	16
Juridische structuur en werking van de bedrijventerreinverenigingen	16
Samenwerking tussen bedrijventerreinverenigingen	16
Vertrouwdheid met BTM en betrokkenheid van (potentiële) leden	16
Succesfactoren	17
Parkmanagement	17
Relatie met de lokale overheid	17
Netwerking en communicatie	17
Relevante thema's op de agenda: veiligheid en beeldkwaliteit op het terrein	17
De vereniging en haar leden-bedrijven	17

DEEL 1 – Het EHBTM-project

In 2010 lanceerde het Agentschap Ondernemen een oproep voor projecten rond bedrijventerreinmanagement (BTM). Er werden 29 projecten goedgekeurd, waarvan negen in de provincie West-Vlaanderen. Het project EHBTM (Eerste Hulp bij BedrijvenTerreinManagement) speelt hierbij, als koepelproject voor de provincie, een coördinerende en ondersteunende rol voor alle West-Vlaamse projecten. Het project werd uitgevoerd door de afdeling Duurzame Economie van de POM West-Vlaanderen in overleg met de intercommunales Leiedal en WVI, de West-Vlaamse bedrijventerreinverenigingen en de betrokken gemeenten.



Deze folder schetst een summier beeld van initiatieven en realisaties binnen het project en besteedt aandacht aan knelpunten en succesfactoren voor bedrijventerreinmanagement. Voor gedetailleerde informatie verwijzen we graag naar de projectwebsite www.ehbtm.be.

Voorwoord Jean de Bethune, gedeputeerde voor Economie Provincie West-Vlaanderen en voorzitter POM West-Vlaanderen



De POM West-Vlaanderen heeft de voorbije 15 jaar een sterke traditie uitgebouwd rond implementatie van bedrijventerreinmanagement, clusterwerking en interbedrijfssamenwerking met als doel kwaliteitsverbetering en verduurzaming van onze bedrijventerreinen. Gedurende meer dan vier jaar bouwde het EHBTM-project deze werking verder uit. Verschillende nieuwe, inspirerende acties en activiteiten werden opgezet, specifiek voor één terrein of voor alle West-Vlaamse bedrijventerreinverenigingen. Op meerdere terreinen initieerde of ondersteunde de POM de opstart of de verdere uitbouw van een eigen bedrijventerreinvereniging. Op dit ogenblik zijn in West-Vlaanderen reeds een twaalfstal bedrijventerreinverenigingen operationeel.

Met de kennis en ervaring rond duurzame bedrijventerreinen wordt een blauwdruk voor het Bedrijventerrein van de Toekomst (BTvT) uitgewerkt. Het BTvT-concept werd vooropgesteld in West Deal, het strategisch plan gericht op de economische transformatie in West-Vlaanderen. Geïntegreerde concepten voor parkmanagement en implementatie van duurzaamheidsinvesteringen waren belangrijke items waar het BTvT-concept rond ontwikkeld werd.

De POM West-Vlaanderen is er met het EHBTM-project in geslaagd bedrijven te stimuleren om samen te werken en zich te verenigen. Dit is ook onze rol. Door initiatieven die van onderuit komen te ondersteunen, uitwisseling van ervaringen tussen terreinen te faciliteren en inspiratie en onderzoek te bieden bij minder evidente thema's, zoals bijvoorbeeld energie, neemt de kwaliteit van de West-Vlaamse bedrijventerreinen toe. Het veelal vrijwillige engagement van bedrijfsleiders en hun medewerkers in een bedrijventerreinvereniging is lovenswaardig. Het streven naar professionalisering van hun inspanningen vraagt blijvende ondersteuning vanuit de Vlaamse overheid, de POM, de terreinbeheerders en de gemeenten.

DEEL 2 – Realisaties uit het EHTM-project

Ondersteuning, overleg en ervaringsuitwisseling

Als koepelorganisatie was de POM West-Vlaanderen vanaf de uitwerking bij acht projecten betrokken. Bij elk goedgekeurd project werd intens contact gehouden met de projectuitvoerders en de lokale stakeholders. Dit gebeurde via **overleg**, deelname of medeorganisatie van BTM-activiteiten.



De POM West-Vlaanderen organiseerde jaarlijkse **ontmoetingsevents** voor alle West-Vlaamse bedrijventerreinverenigingen. Ervaringsuitwisseling vond plaats rond specifieke thema's zoals camerabewaking, brandinterventieplanning, communicatie en sponsoring, delen van diensten, financiering van een bedrijventerreinvereniging en voorbeelden van parkmanagement in Nederland. Tijdens elk ontmoetingsevent werd als centrale pijler steeds ruimte voorzien om te luisteren naar elkaars ervaringen en vorderingen binnen het project.



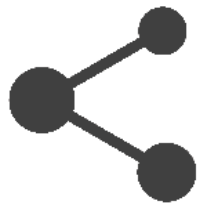
> 275

overleg- en netwerkmomenten met projectindieners



13

nieuwsbrieven
EHTM.be up-to-date in de toekomst



10

ervaringsuitwisselingen en workshops



7

bedrijventerreinverenigingen ondersteund bij hun oprichting

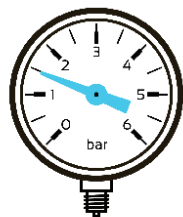
Algemene BTM-activiteiten

De leden van alle bedrijventerreinverenigingen kregen toegang tot **opleidingen** en **acties** die door het koepelproject georganiseerd werden.



183 ton
Klein Gevaarlijk Afval (KGA)
gezamenlijk opgehaald

572 bedrijven
namen één of meerdere keren deel
aan deze halfjaarlijkse ophaling



104
deelnemers
tijdens

9 workshops
perslucht en condenspotten
(lekdetectie en energy-savings)



285
medewerkers
uit

94 verschillende bedrijven
volgden met succes een opleiding
brandbestrijding



146
deelnemers uit

85 verschillende bedrijven
volgden een energieopleiding (energiebesparing in
gebouwen en bij processen, Ledrelighting, ecodriving)

4
groepsaankopen energie



> 5 ton
zwerfvuil ingezameld
tijdens

14 zwerfvuilacties

De basisopleidingen **brandbestrijding** vonden plaats in samenwerking met WOBRA (West-Vlaams Opleidingscentrum voor Brandweer-, Reddings- en Ambulancediensten). Tijdens de workshops **perslucht** werd dieper ingegaan op alle aspecten: lekken en detectie (in theorie en in praktijk), drukverlaging en aansturing van compressoren. Deelnemers konden nadien gratis een persluchtlekdetectietoestel uitlenen om lekken in hun eigen bedrijf op te sporen.



De opleidingen **ecodriving** leerden (vrachtwagen)bestuurders hoe er door een aangepaste rijstijl brandstof kan bespaard worden.

Klein Gevaarlijk Afval (KGA, zoals bijvoorbeeld olieresten, chemicaliën, lege verfpotten, ...) wordt vaak voor lange tijd opgeslagen in bedrijven, of belandt zelfs bij het restafval. Tweemaal per jaar werd het KGA van West-Vlaamse bedrijven collectief ingezameld, aan een voordelig tarief.

De **zwerfvuilacties** werden georganiseerd in nauwe samenwerking met het bestuur en de leden van de bedrijventerreinverenigingen, gemeentes, intercommunales Leiedal en WVI. Een voorbeeld van een zwerfvuilactie en de methodiek is opgenomen als getuigenis van bedrijventerreinvereniging Iebeve (pagina 12).



Met behulp van thermografie kunnen elektrische en thermische problemen bij installaties en gebouwen zichtbaar gemaakt worden. Via een **groepsaankoop thermografie** konden 70 bedrijven een audit aan voordelig tarief laten uitvoeren.

Op 16 september 2014 werd gratis **controle van bandenspanning en fietsen** georganiseerd op acht West-Vlaamse bedrijventerreinen.

Specifieke BTM-activiteiten

Voor duurzaamheidsgerelateerde thema's zijn vaak aanzienlijke ecologische en economische winsten te boeken via interbedrijfssamenwerking op een bedrijventerrein. Deze thema's vereisen echter veelal specifieke kennis die bij de bedrijventerreinverenigingen niet steeds voorhanden is. De tijd ontbreekt hen bovendien ook om onderzoek uit te voeren.

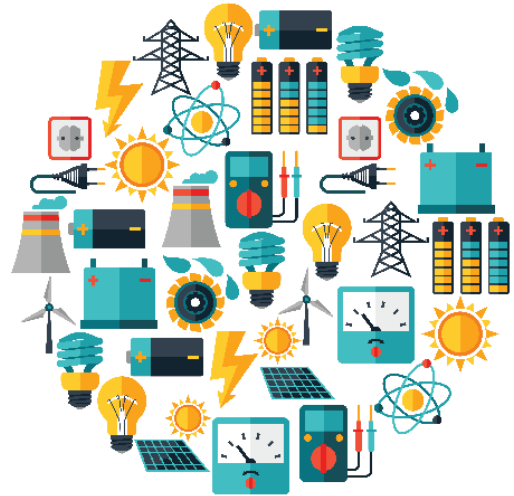
De afdeling Duurzame Economie van de POM West-Vlaanderen stond binnen het EHBTM-project in voor opstart en uitwerking van een aantal initiatieven. Dit gebeurde telkens in samenwerking met één of meerdere bedrijventerreinverenigingen. Zowel informerende sessies als studies werden opgezet.

Enkele voorbeelden:

<p>Diversiteit werkt</p>  <p>Toelichting van de subsidiemogelijkheden voor aanwerven, opleiden en coachen van medewerkers. Infosessie met theorie en praktijkgetuigenissen.</p> 	<p>Duurzaam rijden</p>  <p>Een infosessie rond duurzame mobiliteit. Vooral rijden op CNG (Compressed Natural Gas) stond in de kijker.</p> 	<p>Start 2 secure</p>  <p>Event rond integrale beveiliging van bedrijven en bedrijventerreinen, met een infobeurs. Het thema cyberbeveiliging werd tevens behandeld.</p> 
<p>De Westhoek isoleert</p>  <p>Een thermografische luchtfoto van de bedrijventerreinen in Poperinge, Diksmuide en Veurne werd genomen. Via deze foto kunnen bedrijven aan de slag om zelf energie te besparen.</p> 	<p>10 000 stappen</p>  <p>Stappencompetitie tussen drie bedrijventerreinen. Bedrijfsteams engageren zich om dagelijks 10.000 stappen te zetten.</p> 	<p>Win - win met warmte</p>  <p>Infosessie over uitwisseling van warmte tussen bedrijven via diverse praktijkgetuigenissen van reële cases.</p> 

In samenwerking met bedrijventerreinvereniging BLEie werd in 2011 gestart met een onderzoek naar mogelijke uitwisseling van energie, water en reststromen op het terrein Wevelgem-Zuid. Twee mogelijke cases van interbedrijfssamenwerking werden gedetecteerd:

- Na een waterscan bleek gezuiverd afvalwater van een voedingsbedrijf hergebruikt te kunnen worden door twee naburige bedrijven.
- Het installeren van een warmtekrachtkoppeling (WKK) genereert elektriciteit voor het betrokken bedrijf. De beschikbare warmte kan via een leiding benut worden door een buurbedrijf. Anno 2014 werd dit idee heropgenomen door beide bedrijven.



Bedrijventerreinvereniging Platform Grensland Menen-Wervik stelde vast dat de brandweer zeer weinig relevante info had over de bedrijven. De POM stelde in samenwerking met de brandweer brandinterventiefiches op. Deze bevatten per deelnemend bedrijf cruciale gegevens als technische risico's in het gebouw of op het terrein, contactpersonen en maatregelen en/of installaties inzake brandveiligheid en – bestrijding.

De fiches worden gebruikt als input in het zonaal interventieplan en zijn ter beschikking in de commandowagens. Voor de terreinen van verenigingen **Waregem-Zuid** en **Veurne** werd een gelijkaardig traject doorlopen.

DEEL 3 – De West-Vlaamse bedrijventerreinverenigingen

Acht West-Vlaamse bedrijventerreinverenigingen kregen in 2011 steun toegekend via de projectoproep van het Agentschap Ondernemen. Hierna wordt per bedrijventerreinvereniging één succesvolle actie of activiteit toegelicht. Drie West-Vlaamse bedrijventerreinverenigingen werden ook met ondersteuning vanuit het koepelproject opgericht of zijn recent opgestart. Ook deze BTV's werden toegevoegd aan het overzicht.



Association Port of Zeebrugge Interests vzw

Contactpersoon: Guy De Pauw
Telefoon: 050 55 27 57
Website: www.apzi.be

First mile / last mile

Het vervoer van goederen over het spoor tussen de diverse haventerminals en andere spoorbestemmingen in de haven (en omgekeerd) kreeg de projectnaam Zeebrugge first mile / last mile ('ZBR FM/LM'). Er werd vastgesteld dat ZBR FM/LM niet optimaal verloopt en op tal van punten voor verbetering vatbaar is.

De betrokken ondernemingen werden grondig bevroegd. Na veelvoudig overleg werd finaal geopteerd om enkele aanpassingen door te voeren zoals de inzet van extra locomotieven en bijkomend personeel op het tracé.

Dit vraaggedreven project vereiste samenwerking tussen een groot aantal private ondernemingen in het havengebied en zorgt nu voor een groei van het spoorverkeer en een win-winsituatie voor alle betrokken partijen.



Bedrijvenpark Kortrijk-Noord vzw

Contactpersoon: Annelies Corne
Mobiel: 0470 66 60 60
Website: www.kortrijk-noord.be



Noonwalk

Tijdens de zomermaanden worden alle werknemers en werkgevers van Bedrijvenpark Kortrijk-Noord uitgenodigd om te voet of met de fiets een gastbedrijf op het bedrijvenpark te bezoeken. Dit steeds op de eerste donderdag van de maand. Deelnemers worden er getraakteerd op een gezonde lunch en een drankje. Het initiatief lokt gemiddeld 120 deelnemers en wordt georganiseerd door de bedrijventerreinvereniging zelf.



Het gezondheidsaspect is van groot belang: werknemers worden op die manier gestimuleerd in de buitenlucht te wandelen of te fietsen tijdens de middagpauze en samen met collega's een buurbedrijf te bezoeken. De bezoeken zijn tevens een aangename kennismaking met een ander bedrijf en hun diensten of producten. Met de gevoerde acties binnen het thema gezondheid was Bedrijvenpark Kortrijk-Noord reeds twee maal winnaar van de nv gezond award van het VIGeZ (Vlaams Instituut voor Gezondheidspromotie en Ziektepreventie).



Bedrijvenpark Waregem-Zuid vzw

Contactpersoon: Frédéric Cras
Telefoon: 056 60 34 44
Website: www.waregemzuid.be

Bloedinzamelactie

De bedrijventerreinvereniging Bedrijvenpark Waregem-Zuid (BPWZ) vzw nodigt regelmatig werkgevers en werknemers van hun bedrijventerrein uit om bloed te geven op een vrijdagavond van 16 tot 19u. De gastbedrijven Callens&EMK en Thermote&Vanhalst (TVH) organiseerden in samenwerking met BPWZ reeds een vijftal inzamelacties waarbij telkens 80 à 100 donoren verwelkomd werden.

Met deze sociale actie spelen BPWZ en de bedrijven in op de toenemende vraag naar bloeddonoraties en verlagen ze de drempel voor werknemers en bedrijfsleiders van de zones om bloed te geven. Via Stad Waregem worden burgers tevens uitgenodigd om deel te nemen.



Tijdens de meest recente bloedinzamelactie bij Callens&EMK konden bedrijven tegelijkertijd hun afgedankt elektrisch en elektronisch materieel (pc's, printers, beeldschermen, koelkasten, ...) inleveren. Dit gebeurde in samenwerking met de actie Recupel On Tour Pro van Recupel vzw die die dag boxpallets op de bedrijfssite ter beschikking stelde.

Bedrijvig Brugge vzw

Contactpersoon: Piet Vandewalle
Telefoon: 051 22 91 76
Website: www.bedrijvigbrugge.be



bedrijvig
Brugge!

Ondernemers leren van ondernemers (OLO)

Ondernemers leren van ondernemers of kortweg OLO is een netwerkactiviteit waarbij rond één thema telkens meerdere getuigenissen worden gegeven. Recent werden bijvoorbeeld OLO's georganiseerd rond het "Nieuwe Werken" en "hoe als werkgever omgaan met tijd- en plaatsonafhankelijk werken". Andere thema's die reeds aan bod kwamen, waren stress op het werk, beveiliging van de bedrijfsgebouwen, innovatief ondernemen en sponsoring van sportclubs.

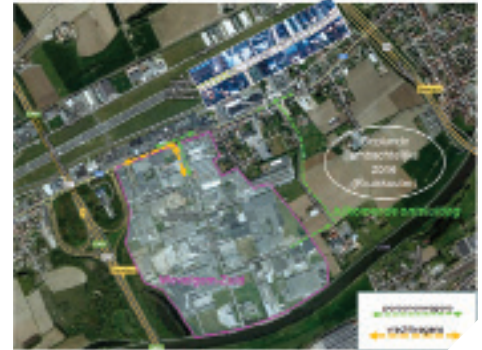


De thema's en de getuigenissen zijn direct bruikbaar voor de bedrijfsleider en zijn medewerkers. De laagdrempeligheid van de OLO's is tevens zeer belangrijk. Door de mogelijkheid om actief te netwerken en met de praktijkgerichte getuigenissen wil de vereniging het ondernemerschap op de zones ondersteunen. Gezonde bedrijven leiden tot een gezonde bedrijventerreinvereniging.

Bijkomende ontsluiting van het bedrijventerrein

Mobiliteit is een belangrijk thema voor vzw BLEIE. Al jaren kampt het bedrijventerrein Wevelgem-Zuid met ernstige files tijdens de spits. Door de oprichting van vzw BLEIE spreken we met één gezamenlijke stem de verschillende overheden efficiënt en krachtig aan. Deze werkwijze bewees zijn nut reeds bij geplande (maar uitgestelde) wegenwerken van een paar jaar terug, bij overlast en stakingen.

Het dossier rond een tweede ontsluiting van het bedrijventerrein is tevens een goed voorbeeld. Gezien het enige ontsluitingspunt van het bedrijventerrein Wevelgem-Zuid gelegen is op een drukke en regelmatig verzadigde gewestweg (N8), zijn verkeersopstoppingen op die weg veel voorkomend. BLEIE ijvert dan ook voor een bijkomende ontsluiting via de Moraviestraat. Met alle bevoegde instanties wordt uitvoering overlegd om op termijn tot een concreet en gedragen resultaat te komen.



Ieperse Bedrijven Vereniging Iebeve vzw

Contactpersoon: Peter Van de Vyvere
Telefoon: 057 21 69 31
Website: www.iebeve.be



Naar duurzame bedrijventerreinen

Eén van de hoofddoelstellingen van IEBEVE is het streven naar duurzame bedrijventerreinen. Essentieel hierin is het vertrouwen tussen de leden en de goede verstandhouding met Stad Ieper. Sedert het ontstaan wordt er permanent gewerkt aan de onderlinge relaties met de leden door talrijke themagerichte informatiesessies (vijf maal per jaar). IEBEVE is daarenboven uitgegroeid tot officiële gesprekspartner met het Stadsbestuur Ieper voor de problematiek van de leperse bedrijventerreinen.



Een voorbeeld om te streven naar duurzame bedrijventerreinen is de zwerfvuilactie. IEBEVE heeft reeds een lange traditie wat betreft zwerfvuilophalingen. De aanpak is bij iedere lenteschoonmaak identiek: het openbaar domein wordt grondig aangepakt door de groendienst van maatwerkbedrijf Westlandia. De bedrijven worden gemobiliseerd om tegelijkertijd op hun eigen terrein zwerfvuil op te ruimen. Het Iepers Stadsbestuur levert hen gratis zwerfvuilzakken, prikkers en handschoenen. Het aantal deelnemende bedrijven groeit jaarlijks, waardoor een grote oppervlakte van het terrein er nadien telkens kraaknet bij ligt.

Een ander voorbeeld is de mobiliteit en de aanleg van een veilig fietspad langs het Ieperleekanaal op initiatief van IEBEVE in dialoog met Stad Ieper.

Bedrijvengids

De bedrijvengids Roeselare werd in november 2015 voor de vierde maal uitgegeven. Deze gids wordt opgemaakt in opdracht van de bedrijventerreinvereniging BTM Roeselare in samenwerking met Stad Roeselare. Roeselare heeft een brede waaier aan kmo's en telt meerdere bedrijventerrenen zodat bedrijven elkaar niet altijd kennen.

De Roeselaarse ondernemers zijn in de rest van Vlaanderen vaak ook onbekend en onbemind. Om deze reden wordt telkens geopteerd de bedrijvengids als B2B-gids uit te brengen. Via kaarten worden alle zones één voor één toegelicht en de activiteiten en coördinaten van de aanwezige bedrijven zijn mee opgenomen.

BEDRIJVENGIDS ROESELARE | 2015 - 2017



Platform Grensland Menen-Wervik vzw

Contactpersoon: Pierre Vandeputte
Telefoon: 056 52 13 00
Website: www.grenslan-d-menen-wervik.be



Beeldkwaliteitsplan

Reeds bij de oprichting van het Platform Grensland Menen-Wervik was het duidelijk dat heel wat ondernemers iets wilden doen aan de uitstraling van de zone. Het bedrijventerrein is sterk verouderd en uniformiteit tussen de bedrijven ontbreekt. Er was tevens geen vast plan met aanduiding van groenzones, voetpaden zijn niet aangelegd, De werkgroep ruimtelijke beeldvorming van de bedrijventerreinvereniging werkte nauw samen met de beleidsmakers van Stad Menen en Stad Wervik en intercommunale WVI om een beeldkwaliteitsplan uit te werken.



Na implementatie van het plan is het de bedoeling een verbeterde verkeersveiligheid, een positieve uitstraling en economische meerwaarde te bekomen. De richtlijnen voor bedrijven zoals bijvoorbeeld op vlak van toegang, parkeerplaatsen, laden en lossen, buitenopslag, verharding, ... zijn duidelijk dankzij het plan. Voor de openbare besturen werden tevens richtlijnen uitgewerkt op vlak van groenvoorziening, verlichting, straten en fietspaden,



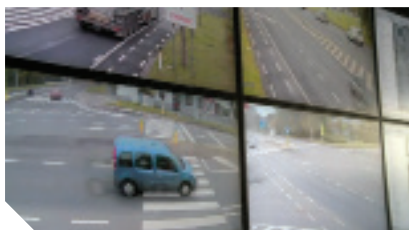
Kei in ondernemen ●●

PopIn vzw

Contactpersoon: Stanislas Masureel
Mobiel: 0470 92 51 38
Website: www.popin.be

Collectieve camerabeveiliging

Naar aanleiding van diverse inbraken werd, na een voortraject met diverse overlegmomenten, beslist te investeren in collectieve camerabewaking op het bedrijventerrein Sappenleen. Het cameranetwerk bestaat uit vijf clusters ter hoogte van de invalswegen naar het bedrijventerrein. Elke cluster bestaat telkens uit één overzichtscamera en meerdere nummerplaatregistratiecamera's. Alle locaties zijn zodanig ingericht dat het volledige gezichtsveld (360°) wordt bestreken en dat al het binnenkomend en uitgaand verkeer systematisch in beeld wordt gebracht. Op die manier is er bewijsmateriaal in de vorm van beelden voorhanden bij inbreuken.



De vzw Popin heeft 60% van de totale investeringskost van € 187.000 op zich genomen (leasingformule, over vijf jaar). De overige 40% werd gefinancierd door Stad Poperinge. De politiezone Arro Ieper staat in voor de rechtstreekse monitoring van de videobeelden via hun centrale meldkamer.



Veurne@Work vzw

Contactpersoon: Bernard Joye
Telefoon: 058 28 00 76
Website: www.veurneatwork.be



Opstart bedrijventerreinvereniging Veurne@work

Tijdens de eerste jaren van het BTM-project organiseerden intercommunale WVI en Stad Veurne enkele keren per jaar een bijeenkomst voor de bedrijven rond diverse thema's. Toch werd dit overlegplatform als te vrijblijvend beschouwd en te weinig vanuit de bedrijfswereld zelf. Vijf ondernemers namen het initiatief om de stap te zetten om de bedrijventerreinvereniging Veurne@work eind 2014 op te richten.



Het bestuur telt elf leden. In november 2015 telde de vereniging al meer dan 55 leden. De initiële doelstelling om minstens de helft van alle bedrijven lid te laten worden, is hiermee reeds gehaald (i.e. ongeveer 80 bedrijven). Begin 2015 zijn vier werkgroepen van start gegaan: mobiliteit, veiligheid, personeel en communicatie & PR.



Oostende Werkt

Contactpersoon: Gunther Vanpraet
Telefoon: 059 24 23 00
Website: www.oostendewerkt.be

Bewegwijzering op basis van bedrijvenzones

Binnen het BTM-project heeft intercommunale WVI samen met het Economisch Huis Oostende, Stad Oostende, de haven van Oostende en Agentschap Wegen en Verkeer de nieuwe zonering voor de bedrijvenzones opgemaakt.

De zones werden hernoemd (Plassendale 1, 2, ...) en verder opgesplitst in subzones (1A, 1B, ...). Vanaf de gewest- en autosnelwegen wordt het verkeer geleid tot de ingang van de bedrijvenzone. Ter hoogte van de toegangsweg is een informatiezone ingericht, die bestaat uit een parkeerstrook en een infozuil (met een zoneringsplan en een lijst van bedrijven). Bezoekers kunnen op die manier nagaan in welke zone het bedrijf gelegen is. Wegwijzers op ieder kruispunt zorgen voor verdere geleiding. Bedrijven kunnen de informatiezone opnemen in hun communicatie en zijn in de mogelijkheid om individuele panelen te plaatsen die aansluiten op de bewegwijzering.



Harelbeke-Zuid

Contactpersoon: Martin Vandebuerie
Mobiel: 0478 47 05 23
Website: www.bedrijvencentrumbch.be



Start-up vereniging

Op initiatief van het bedrijvencentrum BCH werd een onderzoek uitgevoerd naar de mogelijkheden voor de ontwikkeling van een parkmanagement, gedeelde diensten op het bedrijventerrein en de rol die hierbij kan gespeeld worden door het bedrijvencentrum en de sociale economie. Op basis van het onderzoeksrapport werd in juni 2015 de bedrijventerreinvereniging Harelbeke-Zuid opgericht.



Op het bedrijvenpark Harelbeke-Zuid zijn zo'n 60 bedrijven van heel uiteenlopende aard gevestigd. In eerste instantie wil de vereniging vooral de nadruk leggen op netwerking en gedeelde dienstverlening. Het bedrijvencentrum neemt een belangrijke katalysatorrol op in dit verhaal. Op het bedrijventerrein komt er in de komende jaren een ingrijpende revitalisering en dit noodzaakt een goede samenwerking en belangenbehartiging van de aanwezige bedrijven.

DEEL 4 – De bedrijventerreinverenigingen aan het woord

De West-Vlaamse bedrijventerreinverenigingen formuleerden op initiatief van de POM West-Vlaanderen hun top drie van succesfactoren, knelpunten en noden voor de toekomst inzake BTM. Op vele vlakken zijn de verenigingen het roerend eens, enkele punten worden zowel als succesfactor en als knelpunt ervaren. Hun opinies worden onderstaand samengevat.

Knelpunten en noden voor de toekomst



Engagement vrijwillige bestuursleden en parkmanagement

Bij de opstart en uitbouw van een bedrijventerreinvereniging wordt in sterke mate beroep gedaan op het vrijwillig engagement van enkele voortrekkers. Op lange termijn is dit niet houdbaar. Professionalisering via bijvoorbeeld een parkmanager is noodzakelijk om continuïteit en dieptewerking te garanderen.

Financiële middelen

Ondernemingen zijn zeker bereid financieel bij te dragen aan belangrijke uitdagingen voor de vereniging maar externe financiering en ondersteuning blijft noodzakelijk, ook voor verenigingen die al jaren opgestart zijn.

Samenwerking met en steun vanuit de (lokale) overheid

De publieke sector is een noodzakelijke partij binnen BTM. Te weinig (gestructureerd) overleg met de lokale overheid is een knelpunt. Anderzijds wordt te veel inmenging van lokale politieke actoren en een verschil in snelheid van aanpak tussen overheden en ondernemers ook als bedreigend aanzien.

Acties met betrekking tot duurzaamheid

Er is bereidheid om duurzaamheidstopics - zoals bijvoorbeeld uitwisseling van reststromen, groepsaankopen of delen van materiaal en diensten - te onderzoeken, maar men ervaart bij dergelijke dossiers lange doorlooptijden, juridische obstakels en beperkte winsten als knelpunt.

Juridische structuur en werking van de bedrijventerreinverenigingen

Er is nood aan regelmatige communicatie vanuit de vereniging en een duidelijk afgelijnd ambitieniveau in combinatie met een langetermijnvisie. Verder wordt gesuggereerd na te denken of de oprichting van een vennootschap (in plaats van een vzw) kansen biedt om BTM naar een hoger niveau te tillen.

Samenwerking tussen bedrijventerreinverenigingen

Samenwerking tussen de verschillende bedrijventerreinverenigingen in (West-) Vlaanderen is op bepaalde punten noodzakelijk, bijvoorbeeld op gebied van communicatie, uitwisseling van goede praktijken of zaken als brandinterventieplannen. Intermediaire partijen als de POM West-Vlaanderen hebben hierin een belangrijke rol vervuld en kunnen deze taak in de toekomst verder opnemen.



Vertrouwdheid met BTM en betrokkenheid van (potentiële) leden

Het is niet evident om de meerwaarde en opportuniteiten van BTM te laten inzien door ondernemers, zeker niet voor bedrijventerreinverenigingen in opstart. Respons ontvangen van leden en hun interesse blijvend houden is vaak moeilijk. Nochtans hangt de duurzame verankering van BTM af van een brede betrokkenheid van de bedrijven zelf.

Succesfactoren

Parkmanagement

Parkmanagement wordt veel aangehaald als succesfactor, ook al hebben verenigingen nog geen uitgebreid parkmanagement. De functie van parkmanager als vast aanspreekpunt en herkenbaar gezicht voor zowel leden-ondernemers als de (lokale) overheid draagt sterk bij tot het succes. Een plaatselijk bedrijvent centrum als trefpunt en een goede sfeer bij de bestuursleden zijn elementen die ook genoemd worden.

Relatie met de lokale overheid

Voor sommige verenigingen betrof deze relatie een knelpunt. Andere rapporteren net dat de beschikbaarheid van een medewerker in dienst van de stad een troef is voor de vereniging. De communicatie tussen de vereniging en de lokale overheid wordt ook genoemd als succesfactor.



Netwerking en communicatie

Netwerking en een goede communicatie (intern en naar leden toe) wordt door quasi alle verenigingen benoemd als cruciale factor die leidt tot betrokkenheid, een betere samenwerking en zorgt voor kruisbestuiving.

Relevante thema's op de agenda: veiligheid en beeldkwaliteit op het terrein

Drie verenigingen zetten kwaliteitsverhoging van het terrein in hun top drie van succesfactoren. Concrete invulling gebeurde door het verhogen van de veiligheid via een buurtinformatienetwerk (BIN) en het plaatsen van camera's, evenals door de opmaak van een beeldkwaliteitsplan.

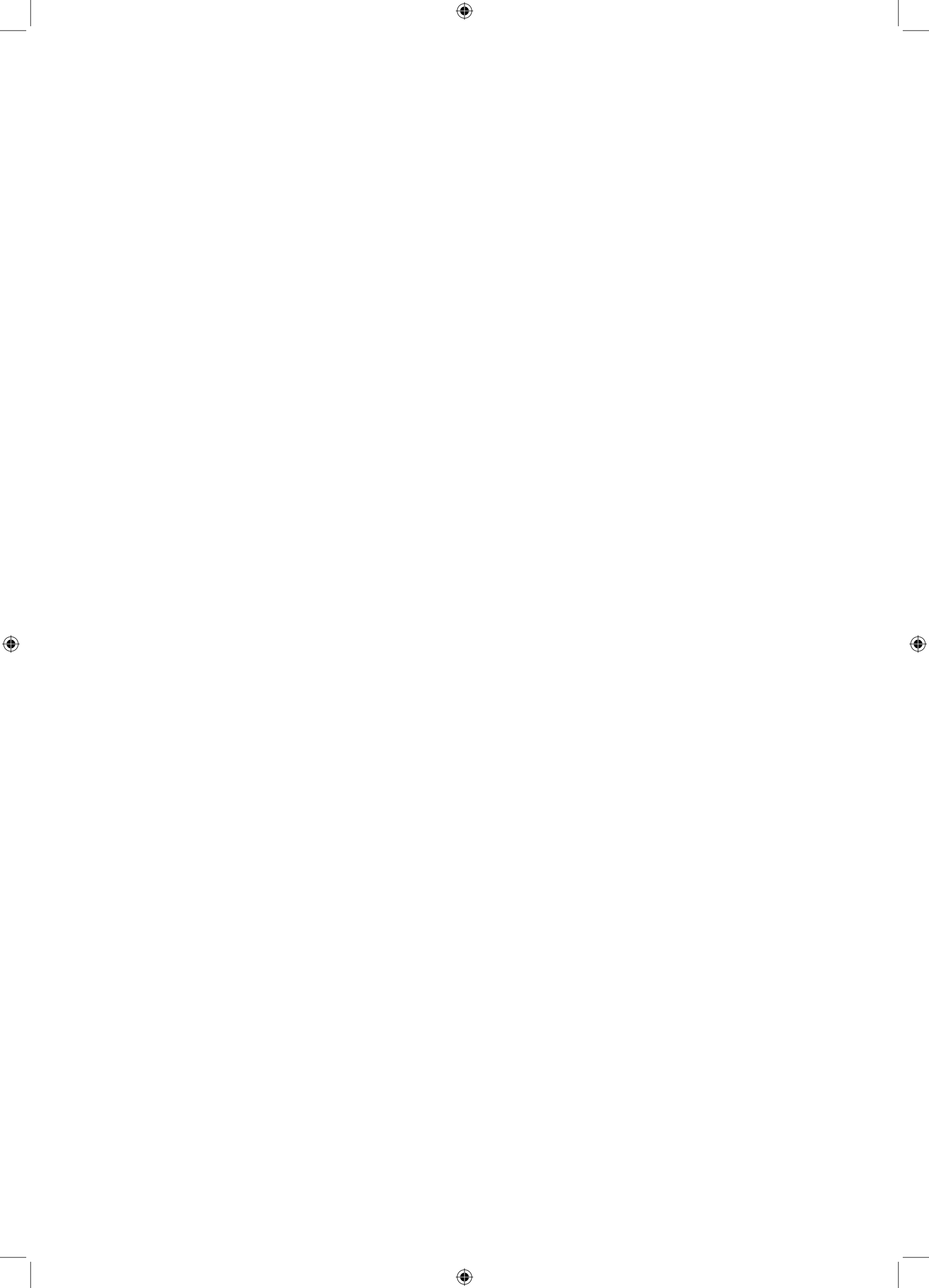
De vereniging en haar leden-bedrijven

Lidmaatschap van grote ondernemingen benoemt één vereniging als cruciaal voor de motivatie van andere bedrijven. Gemoedelijke competities op het terrein (sportwedstrijden bijvoorbeeld) en het creëren van gelijkheid tussen de leden (hoe groot of klein het bedrijf ook is) is voor twee andere verenigingen een succes. De aanwezigheid van een groot aantal bedrijven op een zone wordt ook als positief ervaren voor het detecteren van 'winthema's' met gezamenlijk en individueel belang.



Notities

A series of horizontal dotted lines for taking notes.



CONTACT:



brecht.vanhecke@pomwvl.be
059/36 99 31



philippe.tavernier@pomwvl.be
059/36 99 37

www.ehbtm.be

www.pomwvl.be/bedrijventerreinmanagement



Vlaanderen
verbeelding werkt



**AGENTSCHAP
ONDERNEMEN**